

Vērtējuma atskaite

2026-03-26

**Dzīvokļa īpašums ar adresi
Krišjāņa Valdemāra iela 147 k-1 - 29,
Rīga, LV-1013**



Saturs

IEROBEŽOJOŠI NOSACĪJUMI UN APSTĀKĻI	5
Vispārīgi nosacījumi un apstākļi	5
Nosacījumi un apstākļi, kuri varētu ietekmēt īpašuma vērtēšanu un kas netika ņemti vērā	7
Neatkarības apliecinājums	7
Novērtējamā objekta novietojuma shēma	8
Novērtējamā objekta fotogrāfijas	9
I Galvenā informācija par novērtējamo objektu	10
Apkārtnes raksturojums un uzlabojumi	10
Apbūves raksturojums un tehniskais stāvoklis	10
Telpu raksturojums	10
Pieņemto inženierkomunikāciju un iekārtu raksturojums	11
Zeme zem daudzdzīvokļu ēkas	11
II Novērtējamā objekta vērtējums	12
1. Labākais un efektīvākais izmantošanas veids	12
2. Objekta vērtēšanas metožu pamatojums	12
3. Nekustamā īpašuma tirgus raksturojums	14
4. Novērtējamā objekta tirgus vērtības noteikšana ar ienākumu pieeju un piespiedu pārdošanas vērtības aprēķins	20
III Slēdziens	26

Vērtējuma Nr.: LV-26-03-26-7323

Rīgā,

2026.gada 26.martā.

Par novērtējamā objekta ar adresi Krišjāņa Valdemāra iela 147 k-1 - 29, Rīga, LV-1013 novērtēšanu.

Pēc Jūsu pasūtījuma esam novērtējuši novērtējamo objektu ar adresi Krišjāņa Valdemāra iela 147 k-1 - 29, Rīga, LV-1013. Šis vērtējums parāda mūsu viedokli par šī novērtējamā objekta piespiedu pārdošanas vērtību novērtēšanas dienā – 2026.gada 5.martā, kad vērtētāja asistente Arnita Fedotova veikusi īpašuma apskati.

Novērtējamais objekts novērtēšanas dienā sastāv no:

dzīvokļa īpašuma ar adresi Krišjāņa Valdemāra iela 147 k-1 - 29, Rīga, LV-1013, kadastra numurs 0100 901 3700, ar tam piekrietošām 7230/400870 kopīpašuma domājamām daļām no daudzdzīvokļu dzīvojamās ēkas, kadastra apzīmējums 0100 025 2006 001, un zeemes gabala, kadastra apzīmējums 0100 025 2006.

Dzīvokļa platība:	72,3 kv.m. (saskaņā ar VZD KR datiem), bez ārtelpām.
Telpu stāvoklis:	Ar īpašuma stāvokli dabā vērtētāja asistente ir iepazinusies daļēji - tikai no ārpuses 2026.gada 5.martā. Tā kā vērtētājam netika nodrošināta iespēja iepazīties ar iekštelpu tehnisko stāvokli, šajā vērtējumā novērtējamā objekta tirgus vērtība un piespiedu pārdošanas vērtība tiek noteikta, pieņemot, ka iekštelpas ir vienkāršā, apmierinošā tehniskā stāvoklī un ar tādu telpu plānojumu un inženierkomunikāciju nodrošinājumu, kāds ir fiksēts VZD KR datos. Vērtētājs sev patur tiesības koriģēt noteikto tirgus vērtību un piespiedu pārdošanas vērtību gadījumā, ja tiktu nodrošināta piekļuve telpām un ja izrādītos, ka kāds no vērtējumā veiktajiem pieņēmumiem iekštelpu apdares kvalitātes vai pieņemto inženierkomunikāciju sakarā neatbilstu realitātei.
Dzīvojamās ēkas energosertifikāts:	Saskaņā ar publiski pieejamo informāciju georiga.eu, ēkas energoefektivitātes novērtējuma klase: F.
Pašreizējā izmantošana: Labākais izmantošanas veids:	Dzīvoklis. Pašreizējais.

Īpašuma tiesības:

Fiziska persona.

Īpašuma tiesības ir reģistrētas Rīgas pilsētas zemesgrāmatas nodaļumā Nr. 12566 - 29.

Apgrūtinājumi:

- 1) Noteikts aizliegums bez fiziskas personas un fiziskas personas rakstiskas piekrišanas nekustamu īpašumu atsavināt, dāvināt, sadalīt un apgrūtināt ar lietu tiesībām. Nostiprināta lietojuma tiesība uz dzīvokļa īpašumu līdz mūža galam. Nostiprināta ķīlas tiesība uztura vērtībā. Tiesības ieguvēji: fiziska persona un fiziska persona. Pamats: 2021.gada 12.novembra uztura līgums.
Šis apstāklis uzskatāms par nekustamā īpašuma **tirgus vērtību un piespiedu pārdošanas vērtību būtiski pazeminošu faktoru**, jo līdz personālservitūta tiesīgo abu personu mūža galam novērtējamā objekta īpašnieks nevarēs īpašumu pilnvērtīgi izmantot.
- 2) Atzīme - vērsta 166,58 EUR piedziņa. Piedzinējs: Rīgas valstspilsētas pašvaldība, reģistrācijas numurs 90011524360. Pamats: Rīgas valstspilsētas pašvaldības Finanšu departamenta 2024.gada

24.oktobra lēmums - izpildrikojums Nr.DF-24-5513-lsi/7.8-2/8092-PL, zvērināta tiesu izpildītāja Jāņa Stepanova 2025.gada 20.janvāra nostiprinājuma lūgums Nr.00595/058/2025-NOS.

Atzīme - vēsta 8288.65 EUR un likumisko 6% gadā no piedzītās summas līdz sprieduma izpildei piedziņa. Piedzinējs: AAS "BTA Baltic Insurance Company", reģistrācijas numurs 40103840140. Pamats: Rīgas pilsētas tiesas 2025.gada 1.decembrī izdots izpildu raksts lietā Nr.C771280025, zvērinātas tiesu izpildītājas Evitas Eisteres 2026.gada 14.janvāra nostiprinājuma lūgums Nr.00612/062/2026-NOS.

Šajā vērtējumā objekta tirgus vērtība un piespiedu pārdošanas vērtība tiek noteikta kā brīvam no šiem apgrūtinājumiem.

Vērtējuma mērķis un uzdevums:

SIA "NEWSEC VALUATIONS LV" ir sagatavojusi šo vērtējuma atskaiti pēc vērtējuma pasūtītāja pasūtījuma. Atskaite sagatavota novērtējamā objekta piespiedu pārdošanas vērtības noteikšanai pēc vērtējuma pasūtītāja, **zvērinātas tiesu izpildītājas Evitas Eisteres** pieprasījuma.

Šis vērtējums ir paredzēts vienīgi norādītajam mērķim un nav izmantojams aizdevuma saņemšanai kredītiestādēs vai citiem mērķiem bez vērtētāja rakstiskas piekrišanas.

Šī vērtējuma atskaite ir konfidenciāls dokuments, kas paredzēts vērtējuma pasūtītājam. Atskaite var tikt nosūtīta pa elektronisko pastu. Atskaite var tikt publicēta normatīvajos aktos noteiktajā kārtībā.

Vērtējuma pasūtītājs:

Rīgas apgabaltiesas iecirkņa Nr.62 zvērināta tiesu izpildītāja Evita Eistere.

Noteiktā vērtība:

Piespiedu pārdošanas vērtība, noteikta 70% apmērā no tirgus vērtības:

EUR 49 400 EUR (četrdesmit deviņi tūkstoši četri simti eiro).

Piespiedu pārdošanas termiņš: 6 mēneši.

Novērtējamā objekta apskates un vērtību noteikšanas datums:	2026.gada 5.marts.
Vērtējuma atskaites sastādīšanas un parakstīšanas datums:	2026.gada 26.marts.

SIA "Newsec Valuations LV"
Valdes priekšsēdētājs
nekustamā īpašuma vērtētājs
Kaspars Dzēdulis

Pamatojoties uz komercpilnvaru Nr.5PL-202601-1

Latvijas Īpašumu Vērtētāju Asociācijas
profesionālās kvalifikācijas sertifikāts Nr.77

Tegova REV-LV/LIVA/2016/10

IEROBEŽOJOŠI NOSACĪJUMI UN APSTĀKĻI

Vispārīgi nosacījumi un apstākļi

Šī atskaite sagatavota, balstoties uz:

- 14.10.1998. Civilprocesa likumu (Latvijas Vēstnesis, 326/330, 03.11.1998.; Latvijas Republikas Saeimas un Ministru kabineta Ziņotājs, 23, 03.12.1998.);
- 23.04.2014. MK noteikumiem Nr.559 "Prasības nekustamā īpašuma vērtētāja profesionālajai kvalifikācijai un profesionālās kvalifikācijas sertifikāta izsniegšanas kārtība" (Latvijas Vēstnesis, 190 (5250), 25.09.2014.);
- Latvijas vērtēšanas standartiem (LVS 401:2013);
- Latvijas īpašumu vērtētāju asociācijas (LĪVA) izstrādātu Vērtētāju ētikas kodeksu;
- Latvijas īpašumu vērtētāju asociācijas (LĪVA) izstrādātām metodiskām rekomendācijām;
- Eiropas vērtēšanas standartiem (EVS 2025), ciktāl tie nav pretrunā ar Latvijas vērtēšanas standartiem (LVS 401:2013);
- Citiem normatīviem aktiem, kas saistīti ar vērtēšanu.

Šo vērtēšanas atskaiti nevar uzskatīt par pamatu, lai pieņemtu lēmumu par īpašuma pirkšanu, pārdošanu vai nomu. Šī atskaite neietver novērtējamā īpašuma jautājumus, kas ir tehniskā, tiesiskā, nodokļu vai ekonomiskā audita priekšmets. Vērtējuma atskaites secinājums par īpašuma tirgus vērtību Pasūtītājam un jebkādam trešajam personām, pieņemot jebkādus lēmumus par īpašuma vērtību, nav obligāts.

Atskaite sagatavota, balstoties uz dokumentu kopijām un citu informāciju, ko ir sniedzis Pasūtītājs, kā arī publiski pieejamo reģistru datiem, trešo personu sniegto informāciju, dokumentiem, apstiprinājumiem, piekrišanām u.tml.

No Zemesgrāmatas un VZD Kadastra reģistra pārļūka iegūtā informācija, ja tāda ir, šajā vērtējumā tiek uzskatīta par aktuālu un atbilstošu realitātei novērtēšanas dienā. Pretrunas gadījumā starp Zemesgrāmatas un VZD Kadastra reģistra datiem par ticamiem tiek pieņemti aktualizētie dati, ja vien nav uzņēmējas patvaļīgas pārbūves, telpu pievienošanai vai tml.

Vērtēšanas nolūkā vērtētājs pieņem, ka visi iesniegtie dokumenti ir precīzi, paraksti un zīmogi ir autentiski, visas dokumentu kopijas atbilst oriģinālajiem dokumentiem, un nekādi grozījumi vai papildinājumi nav veikti pēc tam, kad informācija tika iesniegta Vērtētājam. Vērtētājs nav pārbaudījis, vai sniegtā informācija ir patiesa un pilnīga, izņemot to apjomu, kurā to ir pārbaudījis. Atskaitē neietilpst dokumentu apskats, kuri nav minēti atskaitē. Veiktās vērtēšanas darbības bija ierobežotas, jo bija ierobežotas iespējas izmantot datus par īpašumu. SIA "NEWSEC VALUATIONS LV" nav atbildīga par informācijas izmaiņām, dokumentu izmaiņām un izslēgšanu.

✓ Visu vērtēšanas atskaiti, tāpat tās daļu vai norādi uz to nevar publiskot nevienā publiskā dokumentā, rakstā vai paziņojumā, vai publiskot citā veidā bez iepriekšējas Vērtētāja rakstiskas piekrišanas, izņemot atskaitē norādītā vērtēšanas gadījuma mērķiem. Vērtētājs neuzņemas atbildību, ja citas personas šo atskaiti izmanto iepriekš minētajiem vai citiem mērķiem.

✓ Šī atskaite ir Pasūtītāja īpašums. Visas autortiesības uz pārskatu pieder Vērtētājam. Vērtētājs un Pasūtītājs šo atskaiti uzskata par konfidenciālu. Šis vērtējuma atskaites vai tās kopijas pieejamība nedod tiesības pavairot vai izplatīt šo atskaiti vai tās daļu bez rakstiskas Vērtētāja piekrišanas konkrētai publiskošanai, citēšanai vai norādei uz to, izņemot atskaites iesniegšanu trešajām personām vai publiskošanu atskaitē norādītā vērtēšanas gadījumā, kā arī Civilprocesa likumā vai citos normatīvajos aktos noteiktajos gadījumos.

Visi šajā vērtējumā veiktie aprēķini un pieņēmumi attiecas tikai uz konkrēto dokumentu un nav izmantojami atrauti no tā.

- ✓ Šī atskaite ir spēkā tad, ja tā ir parakstīta ar autentisku to sagatavojušā neatkarīgā īpašuma vērtētāja, kam ir tiesības rīkoties SIA “NEWSEC VALUATIONS LV” vārdā, personīgu parakstu, vai, vadoties pēc Elektronisko dokumentu likuma (Publicēts: Latvijas Vēstnesis, 169 (2744), 20.11.2002.; Latvijas Republikas Saeimas un Ministru kabineta Ziņotājs, 23, 12.12.2002.) ar kvalificētu elektronisku parakstu, kam ir tāds pats juridisks spēks.
- ✓ Ja rodas jautājumi par īpašuma vērtēšanu vai ir nepieciešama papildu informācija, Pasūtītājam vajadzētu vērsties pie personas, kas parakstījusi šo atskaiti.
- ✓ Konstatējot vērtēšanas kļūdas vai neprecizitātes, Vērtētājs apņemas nekavējoties paziņot Pasūtītājam un, ja tas vēlas, bez maksas tās izlabot. Vērtēšanas atskaites precizēšana tiek veikta, vērtējuma atskaitē pievienojot pielikumu (pavadvēstuli), kurā norāda:
 - vērtēšanas atskaites precizēšanas iemeslu (iemeslus);
 - precizējamo (precizējamās) vērtēšanas atskaites daļu (daļas).
- ✓ Vērtētājam nav jāpiedalās tiesā vai jāliecina citā veidā par veikto īpašuma vērtējumu, izņemot likumā paredzētos gadījumus. Ja Pasūtītājs vēlas, lai Vērtētājs piedalītos tiesas vai citā izskatāmā lietā, kas saistīta ar šo īpašuma vērtējumu, jānoslēdz iepriekšēja vienošanās par katru piedalīšanos attiecīgā procesā, paredzot papildu atlīdzību Vērtētājam un pietiekami daudz laika, lai sagatavotos.

Tirgus analīzes pamats ir informācija par pirkšanas-pārdošanas un īres/nomas darījumiem, kā arī pārdošanai un nomai/īrei piedāvātajiem objektiem no Zemesgrāmatas, VZD Kadastra reģistra, datubāzes “Cenubanka”, SIA “NEWSEC VALUATIONS LV” datubāzes, darījumu dalībniekiem, notāru birojiem, nekustamā īpašuma aģentūrām un citiem informācijas avotiem (laikrakstiem, žurnāliem, tīmekļa vietnēm u.c.).

Veicot nekustamā īpašuma vērtēšanu, vērtētājs balstījās pieņēmumā, ka novērtējamais īpašums ir pieejams atklātā tirgū, attiecībā uz īpašumu nav nekādu mantisku saistību, kas varētu ietekmēt noteikto vērtējamā īpašuma tirgus vērtību. Tiek pieņemts, ka īpašums nav iekļāts vai arestēts, pret to nav vērstas nekādas trešo personu prasības, īpašums nav apgrūtināts ne ar kādām īpašuma vērtējuma atskaitē neminētām trešo personu tiesībām.

Vērtētājs neuzņemas nekādu atbildību tajos gadījumos, kad pēc vērtējuma atskaites sagatavošanas parādās vai neparādās attiecīgi ar šo īpašumu / tā tiesisko statusu saistīti juridiski fakti, ieskaitot vērtējuma pasūtītāja nespēju ar šo īpašumu veikt noteiktas darbības.

Vērtētājs neuzņemas nekādu atbildību tajos gadījumos, kad pēc īpašuma vērtējuma atskaites sagatavošanas atklājas, ka likumā noteiktajām prasībām attiecībā uz formu un saturu atbilstoši dokumenti, kas saistīti ar šo īpašumu un kuri bija iesniegti Vērtētājam, ir sagatavoti, pārkāpjot normatīvajos aktos noteikto kārtību, tāpēc atzīti par spēkā neesošiem. Vērtētājs neuzņemas nekādu atbildību par Pasūtītāja un / vai Īpašnieka darbībām, kas saistītas ar novērtējamo īpašumu, un nekādos citos gadījumos, izņemot likumā noteiktos gadījumus.

Vērtētāja noteiktā tirgus vērtība ir spēkā tikai vērtēšanas datumā. Vērtētājs neuzņemas atbildību par ekonomiskiem, tiesiskiem vai citiem faktoriem, kas var iestāties pēc vērtēšanas datuma un ietekmēt tirgus situāciju, kā arī vērtējamā īpašuma vērtības izmaiņas. Vērtētājs neuzņemas saistības atjaunināt vērtējuma atskaiti tādu notikumu vai apstākļu dēļ, kas notikuši pēc šā pārskata sagatavošanas datuma, ja vien par to ar Pasūtītāju netiek slēgta atsevišķa vienošanās.

Jāuzsver, ka īpašuma vērtējuma atskaites kopsavilkums – tas ir īss vērtējuma atskaites kopsavilkums, kas būtu jālasa kopā ar visu atskaiti.

Nosacījumi un apstākļi, kuri varētu ietekmēt īpašuma vērtēšanu un kas netika ņemti vērā

Novērtējamajā īpašumā ietilpst ierīces un iekārtas, kas uzskatāmas par ēkas apgādes instalāciju daļu. Vērtētājs detalizēti nav analizējis novērtējamā īpašuma konstrukciju, apdares un iekārtu inženiertehnisko stāvokli. Fiziskais stāvoklis noteikts, veicot ārēju apskati. Vērtētājs ir balstījies pieņēmumā, ka novērtējamais īpašums tika uzbūvēts un tiek ekspluatēts, ievērojot visas Latvijas Republikas normatīvos aktos paredzētās prasības.

Īpašuma vērtēšana balstās prezumpcijā, ka nepastāv jebkādi piesārņojuma faktori, kas varētu ietekmēt noteikto nekustamā īpašuma tirgus vērtību. Ja atklājas, ka vērtējamā īpašuma robežās vai kaimiņos tam pastāv piesārņojuma faktori, noteiktā īpašuma tirgus vērtība var mainīties.

Vērtētājs pieņem, ka nav zemes izmantošanas, plānošanas vai ceļu būves piedāvājumu, kas varētu būt saistīti ar likuma spēku vai citā veidā tieši ietekmēt nekustamo īpašumu.

Novērtētais īpašums tiek uzskatīts par brīvu no apgrūtinājumiem, finansiālām saistībām, kā arī citiem tirgus vērtību pazeminošiem faktoriem, ja tas nav īpaši atrunāts šajā vērtējumā.

Ieņēmumu uz izdevumu plānošana balstās uz vispārēju nekustamā īpašuma tirgus novērtējumu. Nav garantiju, ka šie pieņēmumi noteikti piepildīsies. Nekustamo īpašumu tirgus pastāvīgi mainās. Noteiktās tirgus vērtības ir spēkā pie vērtēšanas dienā spēkā esošajiem LR normatīvajiem aktiem. Šo normatīvo aktu izmaiņas gadījumā noteiktās vērtības var mainīties. Noteiktās tirgus vērtības ir spēkā pie vērtēšanas dienā pastāvošās tirgus situācijas un tirgū pastāvošām būvizmaksām. Tirgus situācijas vai būvizmaksu izmaiņas gadījumā noteiktās vērtības var mainīties.

Tiek pieņemts, ka īpašumā nav veikti tādi ieguldījumi, uz kuriem varētu pretendēt trešās personas.

Tiek pieņemts, ka nav apslēptu vai neredzamu grunts stāvokļa izmaiņu, kas palielinātu vai samazinātu novērtējamā objekta tirgus vērtību un kas ir atklājami tikai ar speciālām inženiertehniskām pārbaudēm. Tiek pieņemts, ka nav apslēptu vai neredzamu konstrukciju stāvokļa izmaiņu, kas palielinātu vai samazinātu novērtējamā objekta tirgus vērtību un kas ir atklājami tikai ar speciālām inženiertehniskām pārbaudēm.

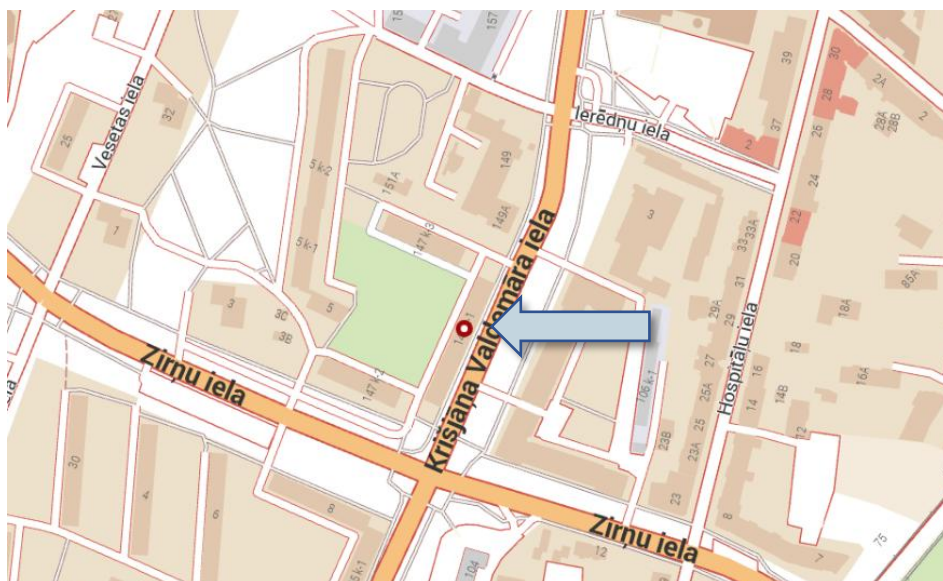
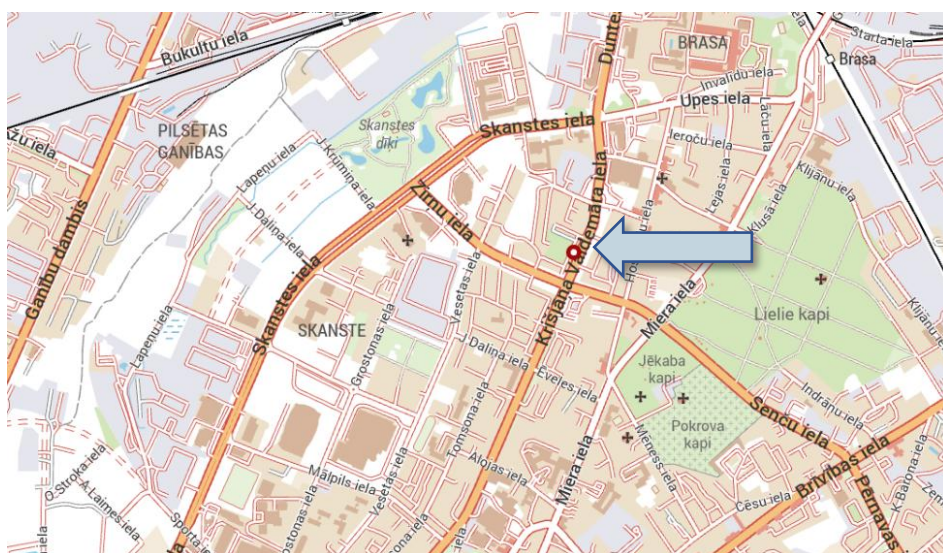
Vērtētājs nav aplūkojis salīdzināmos objektus darījuma noslēgšanas dienā un detalizēti nav analizējis salīdzināmo darījumu pieejā izmantotos salīdzināmos objektus. Salīdzināmo objektu fiziskais stāvoklis noteikts, veicot pieņēmumus saskaņā ar Zemesgrāmatas, VZD Kadastra reģistra datiem, datubāzes "Cenubanka" informāciju un vērtētāja rīcībā esošiem datiem par iespējamo īpašuma stāvokli darījuma noslēgšanas dienā.

Neatkarības apliecinājums

Vērtētājs apliecina, ka pamatojoties uz savu labāko pārlicību un zināšanām:

- faktu konstatācija, ko satur šī atskaite, ir patiesa un pareiza;
- vērtējuma analīzes, viedokļi un secinājumi ir ierobežoti tikai ar vērtējumā minētiem pieņēmumiem un nosacījumiem. Tās ir manas personīgās, profesionālās domas, viedokļi un secinājumi;
- man nav īpašas pašreizējas vai perspektīvas intereses par šo novērtējamo objektu un man nav īpašas personīgas intereses vai aizspriedumu attiecībā uz pusēm, kas tajā iesaistīti;
- mana darba apmaksā nav atkarīga no iepriekš noteiktās vērtības paziņošanas vai arī vērtību virzīšanas tā, lai tā nāktu par labu klientam, noteiktajam tirgus vērtības lielumam, nonākšanai pie iepriekš izvirzīta rezultāta vai arī kāda cita sekojoša notikuma.

Novērtējamā objekta novietojuma shēma



©Jāņa sēta

Novērtējamā objekta fotogrāfijas



Skats uz dzīvojamo māju un iekšpagalmu.



Skats uz dzīvojamo māju un kāpņu telpas sekciju.



Skats uz ieeju kāpņu telpā.



Skats uz kāpņu telpu un dzīvokļa durvīm.



I Galvenā informācija par novērtējamo objektu

Apkārtnes raksturojums un uzlabojumi

Novērtējamais objekts atrodas Krišjāņa Valdemāra ielā 147 k-1, Brasas apkaimē, Rīgā. Novērtējamais objekts atrodas vietā ar samērā labi attīstītu sociālo un transporta infrastruktūru. Īpašums atrodas aptuveni 15 minūšu braucienā no Rīgas centra.

Apkārtējo apbūvi pārsvarā veido daudzdzīvokļu dzīvojamā māju, komerciālā un publiskā apbūve. Tuvumā atrodas pirmsskolas izglītības iestādes, tirdzniecības centrs, degvielas uzpildes stacija, dažādas tirdzniecības vietas, kā arī citi sociālās infrastruktūras objekti.

Iekšpagalma teritorija nav iežogota. Sabiedriskā transporta kustību uz citām Rīgas apkaimēm nodrošina autobusi un trolejbusi. Tuvākās pieturas atrodas aptuveni 50 m (Ierēdņu iela) attālumā. Automašīnu novietošana iespējama pie daudzdzīvokļu dzīvojamās mājas tikai ar speciāli izdotām atļaujām.

Apbūves raksturojums un tehniskais stāvoklis

Ēkas tips/sērija	1959.gada ķieģeļu mūra. Dzīvojamā māja nav renovēta. Saskaņā ar publiski pieejamo informāciju georiga.eu, ēkas energoefektivitātes novērtējuma klase: F. Dzīvojamā māja sastāv no 62 dzīvokļiem un trīs komercietelpām.
Pamati	Dzelzsbetona, betona bloki
Ārsienas un karkasi	Ķieģeļu mūris 1,5 līdz 2,5 ķieģeļu biezumā
Pārsegumi	Dzelzsbetona paneļi, sijas
Jumts (segums)	Azbestcimenta loksnes
Virszemes stāvu skaits ēkai	5
Stāvs, kurā atrodas dzīvoklis	2.
Slēdzama kāpņu telpa	+
Lifts	Nav

Telpu raksturojums

Novērtējamais objekts ir trīs istabu dzīvoklis ar kopējo platību 72,3 kv.m. (saskaņā ar VZD KR datiem) bez ārtelpām.

Saskaņā ar VZD KR datiem pēdējā kadastrālā uzmērīšana veikta 19.02.1998. Telpu plānojums uzskatāms par apmierinošu. Novērtējamā objekta sastāvā ir trīs dzīvojamās istabas, atsevišķi izolēta vannas istabas un tualetes telpa, virtuve.

Telpas numurs telpu grupā	Nosaukums	Telpas veids	Stāvs	Augstums (m)	Mazākais augstums (m)	Lielākais augstums (m)	Platība (kv.m.)	Ekspluatācijā pieņemšanas gads(-i)
1	Gaitenis	Dzīvokļa palīgtelpa	2	2.97	-	-	5.7	-
2	Dzīvojamā istaba	Dzīvojamā telpa	2	2.97	-	-	13.3	-
3	Dzīvojamā istaba	Dzīvojamā telpa	2	2.97	-	-	17.7	-
4	Dzīvojamā istaba	Dzīvojamā telpa	2	2.97	-	-	18.4	-
5	Virtuve	Dzīvokļa palīgtelpa	2	2.97	-	-	7.6	-
6	Pieliekamais	Dzīvokļa palīgtelpa	2	2.97	-	-	0.5	-

7	Tualete	Dzīvokļa paligtelpa	2	2.97	-	-	1.6	-
8	Vannas istaba	Dzīvokļa paligtelpa	2	2.97	-	-	3.2	-
9	Gaitenis	Dzīvokļa paligtelpa	2	2.97	-	-	4.3	-

Ar īpašuma stāvokli dabā vērtētāja asistente ir iepazinusies daļēji – tikai no ārpuses 2026.gada 5.martā. Tā kā vērtējamam netika nodrošināta iespēja iepazīties ar iekštelpu tehnisko stāvokli, šajā vērtējumā novērtējamā objekta tirgus vērtība un piespiedu pārdošanas vērtība tiek noteikta, pieņemot, ka iekštelpas ir vienkāršā, apmierinošā tehniskā stāvoklī un ar tādu telpu plānojumu un inženierkomunikāciju nodrošinājumu, kāds ir fiksēts VZD KR datos.

Vērtētājs sev patur tiesības koriģēt noteikto tirgus vērtību un piespiedu pārdošanas vērtību gadījumā, ja tiktu nodrošināta piekļuve telpām un ja izrādītos, ka kāds no vērtējumā veiktajiem pieņēmumiem iekštelpu apdares kvalitātes vai pieņemto inženierkomunikāciju sakarā neatbilstu realitātei.

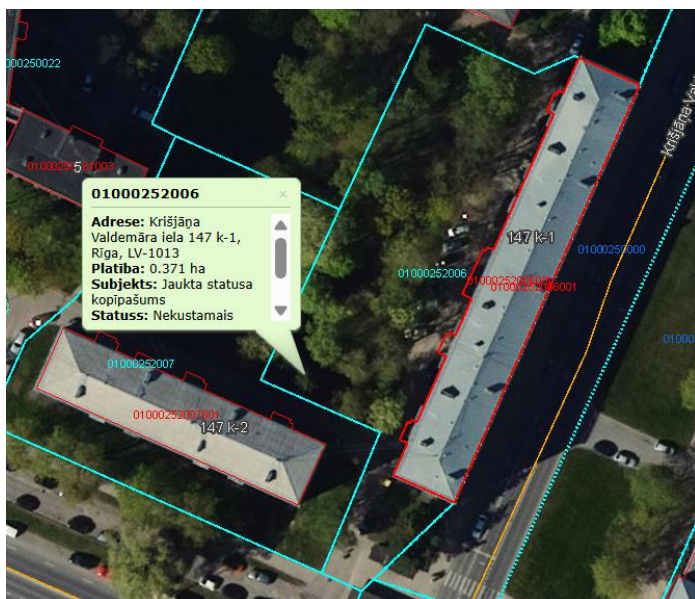
Pieņemto inženierkomunikāciju un iekārtu raksturojums

Elektroapgāde	Centralizēta (pilsētas)*
Apkure	Centralizēta (pilsētas)*
Aukstā ūdens apgāde	Centralizēta (pilsētas)*
Karstā ūdens apgāde	Centralizēta (pilsētas, dzīvojamai mājai pieejams pieslēgums)*
Kanalizācija	Centralizēta (pilsētas)*
Gāze	Centralizēta (pilsētas, dzīvojamai mājai pieejams pieslēgums)*
Radiatori	Apmierinošs*
Santehnika	-

*Balstoties uz VZD KR datiem un arī www.cenubanka.lv reģistrētiem darījumiem ar līdzīgiem dzīvokļa īpašumiem šajā pašā ēkā.

Zeme zem daudzdzīvokļu ēkas

Dzīvojamā ēka izvietota uz viena zemes gabala ar adresi Krišjāņa Valdemāra iela 147 k-1, Rīga LV-1013 ar kad.apz. 0100 025 2006 ar kopējo platību 3 710 kv.m., kas ir jaukta statusa kopīpašums. Domājamās daļas no šī zemes gabala zem dzīvojamās ēkas ir novērtējamā objekta/dzīvokļa īpašuma sastāvā.



Avots: kadastrs.lv

II Novērtējamā objekta vērtējums

1. Labākais un efektīvākais izmantošanas veids

Labākā un efektīvākā izmantošana ir aktīva tāda izmantošana, pie kuras tiek iegūts maksimālais labums, un kas ir reāli iespējama, tiesiska un finansiāli pamatota. Labākā un efektīvākā izmantošana var sakrist ar aktīva pašreizējo izmantošanas veidu, vai arī var būt kāds cits alternatīvs izmantošanas veids. (LVS 401:2013 p.3.12.4.)

Īpašuma, kas tiek vērtēts kā atsevišķs objekts, labākā un efektīvākā izmantošana var atšķirties no tā labākās un efektīvākās izmantošanas īpašuma objektu grupas sastāvā, kad ir jāņem vērā tā ieguldījums grupas kopējā vērtībā. (LVS 401:2013 p.3.12.5.)

Labākās un efektīvākās izmantošanas noteikšana ietver šādus apsvērumus:

- a) lai noteiktu, vai kāda izmantošana ir reāli iespējama, vērā ir ņemami tikai tie apsvērumi, ko par saprātīgiem uzskata tirgus dalībnieki,
- b) lai atspoguļotu prasību, ka izmantošanai ir jābūt tiesiskai, ir jāņem vērā visi esošie īpašuma lietošanas juridiskie ierobežojumi, piemēram, zonējums,
- c) prasība, ka izmantošanai ir jābūt finansiāli iespējamai paredz izvērtēt, vai pastāv kāda alternatīva, fiziski iespējama un juridiski pieļaujama izmantošana, kas, ņemot vērā ar īpašuma izmantošanas veida maiņu saistītās izmaksas, tipiskam tirgus dalībniekam nodrošinātu tādu ienesīguma līmeni, kas būtu augstāks un pārsniegtu īpašuma ienesīgumu pie esošās izmantošanas. (LVS 401:2013 p.3.12.6.)

Vērtētājs uzskata, ka, ņemot vērā:

- 1) zemes atļauto izmantošanu šajā vietā un pastāvošo apbūvi,
- 2) ēku, kurā atrodas novērtējamais objekts, un tās tehnisko stāvokli,
- 3) dzīvokļa novietojumu ēkā,
- 4) telpu pašreizējo izmantošanu,

secināms, ka novērtējamā objekta labākais izmantošanas veids ir pašreizējais, tas ir, izmantošana par dzīvojamajām telpām.

Šajā vērtējumā novērtējamā objekta tirgus vērtība noteikta pie labākā izmantošanas veida.

2. Objekta vērtēšanas metožu pamatojums

Vērtējuma uzdevums ir novērtējamā objekta piespiedu pārdošanas vērtības noteikšana. Lai noteiktu novērtējamā objekta piespiedu pārdošanas vērtību, vispirms jānosaka īpašuma tirgus vērtība, no kuras atvasina novērtējamā objekta piespiedu pārdošanas vērtību.

Tirgus vērtība ir aprēķināta summa, par kādu vērtēšanas datumā īpašumam būtu jāpāriet no viena īpašnieka pie otra savstarpēji nesaistītu pušu darījumā starp labprātīgu pārdevēju un labprātīgu pircēju pēc atbilstoša piedāvājuma, katrai no pusēm rīkojoties kompetenti, ar aprēķinu un bez piespiešanas. (LVS 401:2013 p.3.12.1.)

Terminu „**piespiedu pārdošana**” bieži lieto tad, kad pārdevējs ir spiests pārdot un tam tādējādi nav pietiekams laiks atbilstošam piedāvājumam. Šādos apstākļos iegūstamā cena ir atkarīga no pārdevēja grūtību rakstura un no iemesliem, kuru dēļ nevar īstenot atbilstošu tirgvedību. (LVS 401:2013 p.3.19.1.)

Gadījumā, ja tiek prasīts norādīt cenu, kas varētu būt iegūstama piespiedu pārdošanas apstākļos, ir nepieciešams skaidri noteikt pārdevēja grūtību iemeslus, tostarp sekas nespējai pārdot noteiktajā laika periodā, izvirzot attiecīgus pieņēmumus. (LVS 401:2013 p.3.19.2.)

Īpašs pieņēmums - pieņēmums, kas vai nu atspoguļo faktus, kas atšķiras no reālajiem apstākļiem vērtēšanas datumā, vai arī kurus vērtēšanas datumā nebūtu izdarījis darījumā iesaistīts tipisks tirgus dalībnieks. (LVS 401:2013 p.2.1.15.)

Ja veiktais pieņēmums ietver apstākļus, kas atšķiras no tiem, kādi ir spēkā novērtēšanas datumā, tas kļūst par īpašu pieņēmumu (skatīt 4.1. nodaļu „Darba uzdevums”). Īpašie pieņēmumi bieži tiek izmantoti, lai ilustrētu aktīva vērtības iespējamo izmaiņu efektu. Tie tiek saukti par "īpašiem" tāpēc, lai vērtējuma lietotājam uzsvērtu, ka vērtēšanas rezultāts ir atkarīgs no iespējamām izmaiņām pašreizējos apstākļos vai arī, ka tas atspoguļo viedokli, kas atšķiras no vispārējā tirgus dalībnieku viedokļa vērtēšanas datumā. (LVS 401:2013 p.3.18.3.)

Pieņēmumi un īpašie pieņēmumi. Ir jāfiksē visi pieņēmumi un jebkādi īpašie pieņēmumi, kas tiks veikti vērtēšanas procesā un ietekmēs vērtējuma rezultātu. Pieņēmumi ir tie apstākļi, kurus bez īpašas izpētes vai pārbaudes vērtēšanas pasūtījuma kontekstā ir saprātīgi pieņemt kā faktus. Tie ir apstākļi, kas, reiz definēti, ir jāakceptē, lai izprastu vērtējumu. Īpašs pieņēmums ir pieņēmums, kas formulē faktus, kas atšķiras no reālajiem apstākļiem vērtēšanas datumā, vai arī pieņēmums, kuru vērtēšanas datumā nebūtu izdarījis darījumā iesaistīts tipisks tirgus dalībnieks.

Īpašos pieņēmumus bieži izmanto, lai ilustrētu dažādu apstākļu maiņas iespējamo ietekmi uz vērtību. Īpašo pieņēmumu piemēri ir:

- i. ka iecerētās apbūves celtniecība vērtēšanas datumā ir jau pabeigta,
- ii. ka konkrēts līgums, lai gan tas faktiski vēl nav noslēgts, ir spēkā vērtēšanas datumā,
- iii. ka finanšu instrumentu vērtējumā tiek izmantota ienesīguma likne, kas atšķiras no tās, kuru būtu izmantojis tirgus dalībnieks. (LVS 401:2013 p.4.1.2. j).

Nekustamo īpašumu vērtēšanā pamatā tiek izmantotas trīs pieejas:

- Tirgus (salīdzināmo darījumu) pieeja
- Izmaksu pieeja
- Ienākumu pieeja.

Ar tirgus (salīdzināmo darījumu) pieeju tiek iegūts vērtības indikators, kuras pamatā ir vērtējamā aktīva un līdzīgu vai identisku aktīvu, par kuru cenām ir pieejama informācija, salīdzinājums. (LVS 401:2013 p.3.21.1.) Šīs pieejas pirmais solis ir darījumu ar identiskiem vai līdzīgiem aktīviem, kas nesē ir notikuši tirgū, cenu izvērtēšana. Ja pēdējā laikā ir notikuši tikai daži darījumi, var būt lietderīgi izvērtēt identisku vai līdzīgu aktīvu, kas ir paredzēti vai tiek piedāvāti pārdošanai, cenas ar noteikumu, ka šī informācija ir pilnīgi precīza un tiek kritiski analizēta. Tāpat var būt nepieciešams korigēt informāciju par citu darījumu cenām ar mērķi atspoguļot jebkuras faktisko darījuma apstākļu un vērtības bāzes atšķirības, kā arī pieņēmumus, kas ir izvirzīti vērtēšanas vajadzībām. Vērtējamam aktīvam un citos darījumos iesaistītajiem aktīviem var būt arī atšķirīgi juridiskie, ekonomiskie vai fiziskie raksturlielumi. (LVS 401:2013 p.3.21.2.)

Ar izmaksu pieeju tiek iegūts vērtības indikators, kas balstās uz ekonomikas principu, ka pircējs par aktīvu nemaksās vairāk par paredzamajām identiskas lietderības aktīva iegādes, vai izveides izmaksām. (LVS 401:2013 p.3.23.1.)

Šī pieeja ir balstīta uz principu, ka gadījumā, ja nepastāv līdzvērtīga aktīva radīšanai nepieciešamā laika, neērtību, risku vai citu faktoru problēmas, tad cena, ko pircējs tirgū maksātu par vērtējamo aktīvu, nebūtu lielāka par ekvivalenta aktīva iegādes vai izveides izmaksām. Bieži vien vērtējamais aktīvs, ņemot vērā tā vecumu vai nolietojumu, ir mazāk pievilcīgs kā alternatīvs aktīvs, ko būtu iespējams iegādāties vai izveidot. Šādos gadījumos, atkarībā no izvēlētajām vērtības bāzes, var būt nepieciešamas alternatīvā aktīva izmaksu korekcijas. (LVS 401:2013 p.3.23.2.)

Ar ienākumu pieeju tiek iegūts vērtības indikators, kura pamatā ir nākotnes naudas plūsmu konvertācija vienā lielumā - kapitāla pašreizējā vērtībā. (LVS 401:2013 p.3.22.1.)

Šajā pieejā tiek ņemti vērā no aktīva tā lietderīgās kalpošanas laikā gūstamie ieņēmumi, un vērtības aprēķinam tiek izmantots kapitalizācijas process. Kapitalizācija paredz ienākumu konvertāciju kapitāla

vērtībā ar atbilstošas diskonta likmes palīdzību. Ienākumu plūsmas pamatā var būt līgumā vai līgumos paredzētas, vai arī līgumā neparedzētas attiecības, piemēram, aktīva izmantošanas vai arī turēšanas rezultātā sagaidāmā peļņa. (LVS 401:2013 p.3.22.2.)

Ienākumu pieejas ietvaros ietilpst šādas metodes:

- a) ienākumu tiešā kapitalizācija, ar kuru tipiskiem viena perioda ienākumiem tiek piemērota visus riskus aptverošā vai kopējā kapitalizācijas likme,
- b) diskontētās naudas plūsmas metode, ar kuru vairāku nākamo periodu naudas plūsmas ar atbilstošu diskonta likmi tiek kapitalizētas to pašreizējā vērtībā,
- c) dažādi opciju cenu veidošanas modeļi. (LVS 401:2013 p.3.22.3.)

Ienākumu pieeja ir izmantojama arī saistību vērtēšanai, ņemot vērā saistību apkalpošanai nepieciešamās naudas plūsmas, līdz to segšanas brīdim. (LVS 401:2013 p.3.22.4.)

Konkrētajā gadījumā pielietota:

Ienākumu pieeja. Tās būtība ir saistīta ar to komerciālo interesi, kādēļ nauda tiek ieguldīta nekustamajā īpašumā. Novērtējot īpašumu ar šo metodi, par pamatu tiek ņemta peļņa, ko šis īpašums nesīs tā īpašniekam nākotnē. Vērtētāja uzdevums ir nākotnē iespējamo peļņu izteikt īpašuma šodienas vērtībā, pamatojoties uz ienākumu, ko veido nomas maksas par vērtējamo īpašumu. Par aprēķinu pamatu var tikt ņemta nomas maksa, kādu šis īpašums jau ienes vai arī nomas maksu līmenis līdzīgos objektos. Tad paredzamā naudas plūsma pārvēršama tās vērtībā novērtēšanas dienā ar tiešās kapitalizācijas vai naudas plūsmas diskontēšanas paņēmieni.

Tirgus (salīdzināmo darījumu) pieeja pielietota tikai kā aprēķina ar ienākumu pieeju sastāvdaļa.

Izmaksu pieeja netiek pielietota, jo šādas atsevišķas ēkas daļas aizvietošanas izmaksu noteikšana atrauti no visas ēkas nebūtu objektīva.

3. Nekustamā īpašuma tirgus raksturojums

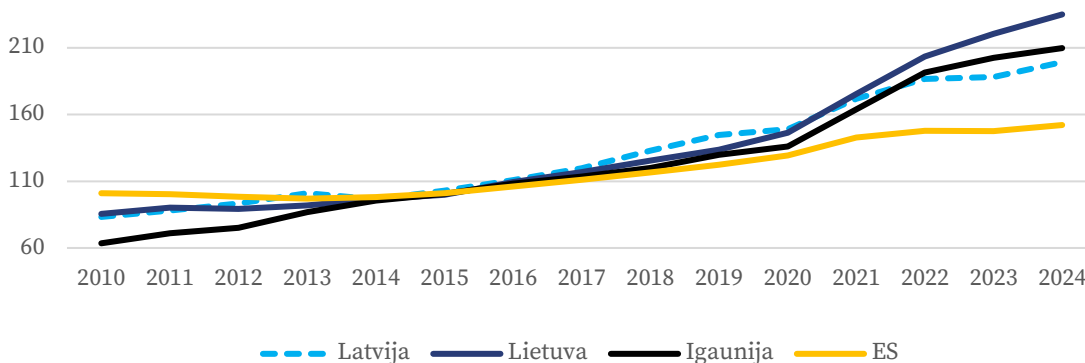
Tirgus raksturojums

Dzīvojamo platību tirgū 2023. gads bija intensīvs - joprojām augsto būvniecības izmaksu rezultātā būtiski pieauga jauno mājokļu cenas, tāpat augošo EURIBOR likmju ietekmē ievērojami palielinājās kredīta maksājumi. Tomēr sākotnēji tas neradīja būtisku pieprasījuma kritumu. Arī jauno mājokļu attīstītāji aktīvi izmantoja dažādas mārketinga stratēģijas, lai iegūtu pircējus. Tā, piemēram, nereti, iegādājoties īpašumu jaunajā dzīvojamā projektā, kā bonuss tika piedāvāts vērtīgs ceļojums. Tomēr 2023. gada beigās tirgus reaģēja ar pieprasījuma kritumu, arī 2024. gada pirmajā pusgadā bija vērojams noslēgto darījumu samazinājums.

2024. gada 2. ceturksnī bija vērojams jauno dzīvokļu darījumu cenas pieaugums. To varētu pamatot ar to, ka otrais ceturksnis parasti ir aktīvāks pieprasījuma ziņā un aizvien vairāk tiek pārdoti nesen būvētie dzīvokļi, kuri būtiski dārgāki, nekā agrāk uzbūvētie.

Pēc straujā mājokļu cenu krituma 2009. gada krīzes laikā, mājokļu cenu indekss kopš 2010. gada ir stabili pieaudzis gan visā Eiropas Savienībā, gan Baltijas valstīs. Līdz 2024. gada beigām, salīdzinot ar 2015. gadu, mājokļu cenas Latvijā ir pieaugušas par 99%, Igaunijā par 109%, bet Lietuvā pat par 135%. Baltijas valstīs šis pieaugums ir ievērojami lielāks nekā vidēji Eiropas Savienībā, kur mājokļu cenas vidēji ir pieaugušas par 52%.

Mājokļu cenu indekss, perioda beigās
2015=100



Avots: Eurostat

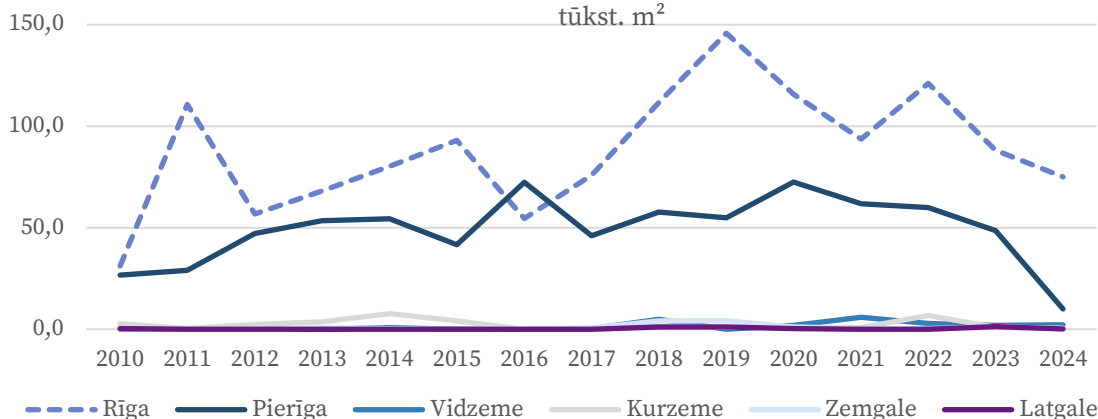
Dzīvokļu tirgus

Baltijas galvaspilsētu līmenī, vislielākais padomju un pirmskrīzes laika dzīvokļu īpatsvars ir Rīgā, tā uz 2024. gada beigām Rīgā tikai 4,8% no visa dzīvokļu skaita tika uzbūvēti kopš 2011. gada. Savukārt Tallinā šādu dzīvokļu īpatsvars sastāda 12,7%, bet Viļņā – 16,5%.

Latvijā visvairāk dzīvokļu gan skaita, gan platības ziņā tiek nodotas ekspluatācijā Rīgā. 2021. gadā Rīgā ekspluatācijā jaunuzceltajos projektos tika nodoti 1433 jauni dzīvokļi, savukārt 2022. gadā - vien par 5 dzīvokļiem mazāk. 2023. gadā nodoto dzīvokļu apjoms nedaudz krita, sasniedzot tikai 1203 vienības, taču 2024. gadā nodoto dzīvokļu apjoms sasniedza jaunu rekordu – 1577. Šāds dzīvokļu skaits pārsniedza 2011. gada rādītājus, kad ekspluatācijā nodoto dzīvokļu apjomu, kad tika pabeigtas vairākas daudzdzīvokļu mājas, kuru būvniecība vai plānošana bija uzsākta vēl pirms 2009. gada krīzes. Tomēr jāņem vērā, ka vienā mājā vai projektā, kas sastāv no vairākām ēkām, dzīvokļu skaits mērāms desmitos, nereti pārsniedzot 100 dzīvokļus. Attiecīgi, pat vienas daudzstāvu dzīvojamās mājas nodošana ekspluatācijā rada lielu ietekmi uz kopējo ekspluatācijā nodoto dzīvokļu skaitu.

Kopš 2010. gada ekspluatācijā nodotās dzīvokļu platības Pierīgā vidēji veido 56% no Rīgas platībām, bet, piemēram, 2016. gadā Pierīgā ekspluatācijā tika nodots pat par 33% vairāk dzīvokļu platību nekā Rīgā. Jāpiebilst, ka vidējā dzīvokļu platība Pierīgā ir būtiski lielāka nekā galvaspilsētā.

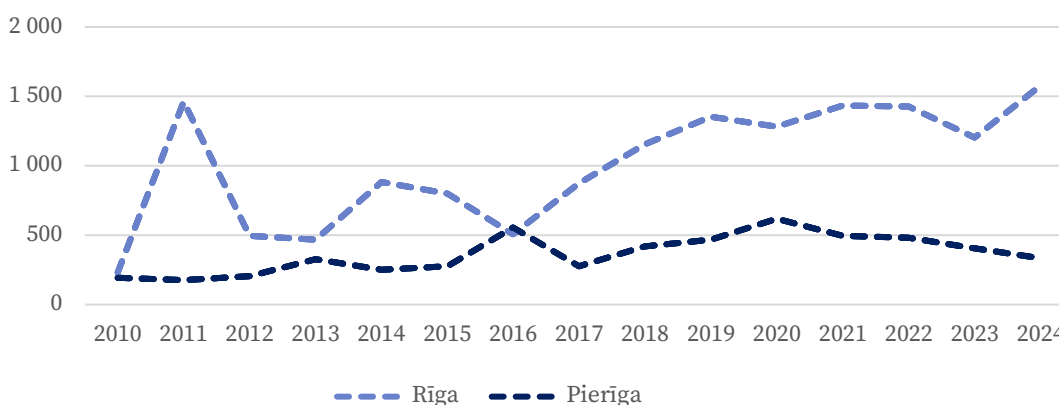
Ekspluatācijā pieņemto dzīvokļu platība jaunbūvēs
tūkst. m²



Avots: Latvijas oficiālā statistika

Pēdējo gadu tendence pārcelties uz Pierīgu joprojām aktuāla, kopš COVID-19 to vēl vairāk ir veicinājušas izmaiņas darba atrašanās vietas konceptā. Darbs no mājām tika pieņemts ne tikai no biroju darbinieku, bet arī no lielākās daļas darba devēju puses. Attiecīgi “mājas” šajā kontekstā var būt praktiski jebkur, kur ir stabils internets. Tādejādi nepieciešamība dzīvot pieejamā attālumā no darba būtiski mazinājās. Taču par spīti šai tendencei, būtiskus lēcienus nodotajās platībās Pierīgā nav manāms, un 2024. gadā nodoto dzīvokļu kopējā platība sastādīja tikai 10 000 kvm., kas ir 13% no nodotajām platībām Rīgā. Pierīgā ekspluatācijā nodoto dzīvokļu skaits laika periodā no 2010. gada vidēji veido 43% no ekspluatācijā pieņemto dzīvokļu skaita Rīgā. Kopš 2010. gada ekspluatācijā nodoto dzīvokļu skaits Pierīgā ir saglabājies stabils, parasti svārstoties starp 300 – 500 vienībām, turpretī Rīgā kopš 2016. gada ir novērojama būtiska izaugsme.

Ekspluatācijā pieņemto dzīvokļu skaits jaunbūvēs



Avots: Latvijas oficiālā statistika

Latvijā 2021. gadā bija vērojams liels dzīvokļu pārdošanas darījumu skaits, kas bija par 13% vairāk nekā 2020. gadā un par 3,4% vairāk nekā 2019. gadā, savukārt Rīgā darījumu skaits bija par 17% vairāk nekā 2020. gadā un par 7,4% vairāk nekā 2019. gadā. Jāatzīmē, ka darījumu skaita samazinājums bija vērojams Jelgavā, kas, visticamāk, bija saistīts ar piedāvājuma trūkumu.

2022. gadā pārdoto dzīvokļu skaits Latvijā bija tikai par 5% mazāks nekā 2021. gadā. Tomēr darījumu skaits bija svārstīgs reģionu griezumā, piemēram, Jūrmalā darījumu skaits nokritās par 17%, Liepājā - par 13%, bet, savukārt Jelgavā tika pārdots par 10% vairāk dzīvokļu nekā gadu iepriekš.

Dzīvokļu darījumu skaits

	Latvija	Rīga	Daugavpils	Liepāja	Jūrmala	Jelgava
2010	12 183	6 333	719	600	490	414
2011	14 278	7 094	866	633	645	488
2012	16 949	7 968	1 057	861	680	519
2013	19 812	9 490	1 152	1 057	705	681
2014	19 023	9 398	921	1 047	726	569
2015	19 142	8 579	1 140	1 169	527	682
2016	21 573	9 992	1 131	1 248	650	638
2017	21 043	9 581	1 180	1 206	639	558
2018	20 941	9 361	1 020	1 169	600	567
2019	21 715	9 975	1 114	1 070	613	562
2020	19 846	9 143	899	1 042	573	528
2021	22 377	10 592	957	1 074	647	499
2022	21 250	10 250	936	924	523	504
2023	20 297	9 632	965	952	549	516
2024	21 544	10 324	1 039	927	548	565

Avots: Cenubanka

Arī 2023. gadā bija vērojams darījumu skaita kritums par 4,8%, kas, galvenokārt, bija darījumu skaita samazināšanās dēļ Rīgā, kur tika pārdoti par 6,2% mazāk dzīvokļu nekā gadu iepriekš. Tomēr citās Latvijas lielākajās pilsētās bija vērojams darījumu skaita pieaugums - Liepājā un Jūrmalā darījumu skaits pieauga par 2,7%, Daugavpilī - par 2,8% un Jelgavā - par 2,4%.

2024. gada Latvijā dzīvokļu darījumu skaits bija par 6,1% lielāks nekā 2023. gadā, kas galvenokārt tika sasniegts, pateicoties lielākai aktivitātei Rīgā un Daugavpilī, kur darījumu skaits attiecīgi pieauga par 7,2% un 7,7%. Tomēr, analizējot situāciju lielākajās pilsētās, kritumu darījumu skaitā joprojām novēro Liepājā un Jūrmalā. Pretēji tam, Jelgavā darījumu skaits palielinājās, attiecīgi par 9,5%, kas ir viens no lielākajiem pieaugumiem starp Latvijas valstpilsētām.

Kopumā ekonomikā un ģeopolitikā valdošās nenoteiktības ietekmē tirgū ir nokritusies gan pirktspēja, gan vēlēšanās veikt darījumus un remontu, ir gaidas, ka EURIBOR likmes turpinās krist, būtiski samazinot kredīta maksājumus. Tomēr kaut arī pēc Latvijas Centrālās Bankas datiem kredītu apjoms mājokļa iegādei, rekonstrukcijai, remontam 2023. gadā samazinājās par 10,2%, 2024. gadā aktivitāte atgriezās un izsniegto kredītu apjoms palielinājās par 16,1%, salīdzinot ar 2023. gadu.

Lielu interesi par Rīgu augstā līmenī notur plašais jauno dzīvokļu piedāvājums no pieredzējušiem un atpazīstamiem attīstītājiem kā Bonava, YIT, Merks u.c.

Ir jāatzīmē, ka pēdējo gadu laikā Rīgā būvniecības stadijā ir nebijis jauno dzīvojamo dzīvokļu projektu skaits. Šie projekti atrodas dažādos Rīgas rajonos, parasti tie ir ar slēgtu pagalmu, bērnu rotaļu laukumu, apzaļumotu, sakoptu teritoriju, tajos ir pieejami dažāda izmēra un plānojuma dzīvokļi. Liels dzīvoklis jaunajā projektā savā ziņā ir kā alternatīva privātmājai, bet lētāka un bez milzīgā būvniecības sloga.

Pēc būtiskā energoresursu cenu kāpuma 2022. gadā jaunie energoefektīvie projekti ar individuālajiem apkures skaitītājiem ieguva vēl lielāku pievilcību, vilinot ar iespēju ietaupīt un maksāt par faktiski patērēto siltumenerģiju.

Zemāk tiek apskatītas dzīvokļu cenas Rīgā un tās mikrorajonos, kā arī citās Latvijas lielākajās pilsētās. Salīdzināšanas nolūkos cenas tiek apskatītas vidēja izmēra (45-60 m²) dzīvokļiem, padomju laika sērijveida mājās ar normālu, vidēju un labu iekštelpu apdares stāvokli, savukārt dzīvokļi jaunos un renovētajos projektos – ar labu, jaunu iekštelpu apdari.

➤ **Pārsvārā padomju laikā būvētās mājas (sērijveida, dažādi specprojekti u.tml.):**

- Lētākajos Rīgas mikrorajonos (Ķengarags, Vecmīlgrāvis, Pļavnieki, Bolderāja) maksā 650 līdz 1 300 EUR/m².
- Citos populāros mikrorajonos (Āgenskalns, Teika, Purvciems, Pļavnieki, Imanta, Zolitūde, Mežciems u.c.) no 800 līdz 1 700 EUR/m².

➤ **Renovētie, siltinātie vai otrreizējie jaunie projekti:**

- Mikrorajonos vidēji maksā 30-40% dārgāk nekā dzīvokļi padomju laika ēkās, parasti no 1 700 līdz 2 100 EUR/m², dažos projektos ar labāku kvalitāti pat sasniedzot 2 400 EUR/m²; dzīvokļu, kuru platība pārsniedz 150 m² un ar lielu ārtelpu, cenu diapazons par kvadrātmetru ir 10-20% zemāks.
- Pilsētas centrā, Ķīpsalā, Klīversalā, Skanstes apkaimē maksā vidēji no 2 400 līdz 3 200 EUR/m² un vairāk.

➤ **Jaunie projekti:**

- Attīstītāji parasti nodrošina iespēju iegādāties ar pilnu apdari un uzstādītu santehniku, retāk ar iebūvētu virtuves iekārtu vai pilnīgi mēbelētu – šādi dzīvokļi varētu būt kā vieni no pēdējiem - demo dzīvokļi, kuri ir nelielā skaitā un sākotnēji tika aprikoti demonstrēšanai potenciālajiem pircējiem.

- **Rīgas apkaimēs** vidēji maksā divas reizes dārgāk nekā dzīvokļi padomju laika ēkās, parasti no 2 450 līdz 3 000 EUR/m², dažos projektos ar labāku kvalitāti pat sasniedzot 3 200 EUR/m²; dzīvokļu, kuru platība pārsniedz 150 m² un ar lielu ārtelpu, cenu diapazons biežāk ir 10% lētāks par kvadrātmētru.
 - **Pilsētas centrā, Ķīpsalā, Klīversalā, Skanstes apkaimē** maksā vidēji no 3 500 līdz 4 500 EUR/m². Šajos rajonos, ņemot vērā zemes iegādes cenu un potenciālo klientu prasīgumu pamatā tiek būvēti augstas klases dzīvokļi, ieskaitot būvniecībā izmantotos materiālus, mājas dizainu un pieguļošo teritoriju, iekštelpu dizainu, skaņas izolāciju, logu lielumu, iekšējo apdare u.tml.
- **Cenas citās Latvijas lielākajās pilsētās:**
- **Pilsētās tuvāk Rīgai** (Mārupe, Salaspils, Jelgava, Ādaži, Sigulda, Valmiera) padomju laika ēkās cenas svārstās no 750 līdz 1 450 EUR/m², renovētās ēkās – 1 100 līdz 1 700 EUR/m², savukārt jaunajos projektos sasniedz 1 500 līdz 2 600 EUR/m², atsevišķos labākos projektos, piemēram, Mārupē, pat vairāk.
 - **Latgalē** (Rēzeknē, Daugavpilī) padomju laika ēkās dzīvokļi maksā 550 līdz 750 EUR/ m², renovētās ēkās 750 – 850 EUR/m².
 - **Kurzemes piekrastes pilsētās** un lielākās apdzīvotās vietās (Liepājā, Ventspilī, Rojā) dzīvokļu cenas padomju laika projektos un sastāda 500 - 1 000 EUR/m². Liepājā kapitāli rekonstruētās ēkās dzīvokļu ar pilnu apdari cenu līmenis svārstās 1400 – 2000 EUR/m², dzīvokļu tipiskākā tirgus cenu amplitūda padomju laika projektos un sastāda 500 - 1 000 EUR/m², savukārt vēsturiskajā koka apbūvē tirgus cenu līmenis var svārstīties plašā cenu amplitūdā – no 300 EUR/m², par kapitāli remontējamu dzīvokli remontējamā koka ēkā pilsētas perifērijā līdz 1700 EUR/m² par kapitāli izremontētu dzīvokli rekonstruētā/remontētā koka ēkā pilsētas centrālā daļā.
 - **Jūrmalā** cenas ir ļoti svārstīgas atkarībā no atrašanās vietas un jūras tuvuma. Attiecīgi padomju laika ēkās vidēji svārstās no 750 - 1 900 EUR/m², renovētajos objektos – 1 300 līdz 2 200 EUR/m², savukārt jaunajos projektos pārdošanas cenas parasti sastāda 2 700 – 3 300 EUR/m², lai gan ir, protams, arī dārgāki darījumi.

Aktuālākā likumdošana dzīvojamā sektorā:

2021. gada 1. maijā pieņemts jauns Dzīvojamo telpu īres likums. Galvenās izmaiņas:

- ✓ Īres līgumu varēs slēgt tikai uz noteiktu laiku
- ✓ Īres līguma izbeigšanas kārtība ir vieglāka un vienkāršota

Sākot ar 2021. gada 1. jūliju:

- ✓ Fiziskai personai nodevas apmērs par zemes un būvju īpašuma tiesību nostiprināšanu zemesgrāmatā līdzšinējo 2% vietā sastāda 1,5% no nekustamā īpašuma vērtības
- ✓ Juridiskai personai par dzīvokļa īpašuma tiesību nostiprināšanu Zemesgrāmatā līdzšinējo 6% vietā sastāda 2% no nekustamā īpašuma vērtības

2021. gada 25. novembrī Saeima galīgajā lasījumā pieņēma Piespiedu dalītā īpašuma privatizētajās daudzdzīvokļu mājās izbeigšanas likumu, nosakot kārtību, kādā uzsākams un īstenojams vienota īpašuma izveidošanas process piespiedu dalītā īpašuma gadījumā, ja uz citai personai piederoša zemes īpašuma atrodas daudzdzīvokļu māja ar privatizētu dzīvokļu īpašumiem. Regulējums paredz iespēju izbeigt piespiedu dalīto īpašumu starp daudzdzīvokļu mājas dzīvokļu īpašnieku un zemes īpašnieku, dodot iespēju dzīvokļu īpašnieku kopībai izpirkt īpašniekam piederošo zemi. Lai dzīvokļu īpašnieki varētu izpirkt attiecīgo zemi, par to pozitīvs lēmums būs jāpieņem mājas kopībai. Savukārt pašvaldībai būs jālemj par attiecīgajai ēkai funkcionāli nepieciešamo zemesgabalu.

No 2022. gada 1. janvāra zemes likumiskās lietošanas tiesības aizstāj piespiedu nomu par citai personai piederošas zemes lietošanu dalītā īpašuma situācijās. Reforma paredz, ka likumiskā lietošanas maksa ir 4% gadā no lietošanā esošās zemes kadastrālās vērtības, bet ne mazāka par 50 eiro gadā.

No 2024. gada 1. novembra stājušies spēkā grozījumi Dzīvokļa īpašuma likumā, kas ļaus mājas īpašnieku mazākumam pieņemt lēmumus par daudzdzīvokļu dzīvojamās ēkas uzturēšanu un atjaunošanu, ja sākotnēji sasauktā mājas kopsapulce nebūs lemttiesīga kvoruma trūkuma dēļ. Ja sākotnējā sapulce nebūs pietiekami apmeklēta, atkārtotu sapulci varēs sasaukt mēneša laikā. Šī atkārtotā sapulce būs lemttiesīga, ja tajā piedalīsies vairāk nekā viena trešdaļa no visiem dzīvokļu īpašniekiem.

2026.gada 1.janvārī stājās spēkā grozījumi Ēku būvnoteikumos. Tie tapuši, lai vienkāršotu prasības mazām būvniecības iecerēm. Turpmāk vairumā gadījumu vairs nebūs nepieciešama nekāda būvniecības ieceres dokumentācija mazas ēkas (līdz 25 m²) jaunai būvniecībai vai novietošanai.

Vienkāršota tiek arī būvniecības ieceres dokumentācija gadījumos, kad tā ir nepieciešama – ar paziņojumu par būvniecību, bez būvvaldes lēmuma, varēs veikt pirmās grupas dzīvojamās ēkas, palīgēkas vai lauksaimniecības nedzīvojamās ēkas jaunu būvniecību un otrās grupas viena vai divu dzīvokļu dzīvojamās ēkas atjaunošanu vai pārbūvi, nemainot būvapjomu vai lietošanas veidu (izņemot valsts aizsargājamās kultūras pieminekļus). Ar paskaidrojuma rakstu būs īstenojama pirmās grupas dzīvojamās ēkas, palīgēkas vai lauksaimniecības nedzīvojamās ēkas jauna būvniecība vai novietošana Valsts aizsargājamo kultūras pieminekļu teritorijās, kā arī otrās grupas viena dzīvokļa dzīvojamās ēkas ar kopējo platību, kas nepārsniedz 200 m², jauna būvniecība vai novietošana.

2026.gada 5.janvārī stājās spēkā grozījumi Dzīvokļa īpašuma likumā, kas stiprina dzīvokļa īpašnieku kopības lomu – turpmāk dzīvokļu īpašnieku kopībām būs tiesības no kredītiestādēm saņemt aizdevumus dzīvojamo māju atjaunošanai savā vārdā, tādējādi dzīvokļu īpašniekiem nebūs nepieciešamības šim nolūkam dibināt biedrību.

Viens no būtiskākajiem jaunumiem, kas ir spēkā no **2026. gada 6. janvāra**, ir vienotais process būvniecības jomā. Tas paredz, ka Būvniecības informācijas sistēmā reģistrēts iesniegums par būvniecību būs arī iesniegums par būves tālāku reģistrāciju Nekustamā īpašuma valsts kadastra informācijas sistēmā un pēc tam – arī par ierakstu zemesgrāmatā. Vienotais process nozīmē plašu informācijas sistēmu savietojamību un datu apmaiņu starp iestādēm. Līdz ar vienotā procesa ieviešanu Valsts zemes dienesta veikta kadastrālā uzmērīšana (būvniecības kadastrālās uzmērīšanas lieta, agrāk saukta par inventarizācijas lietu) vairs nebūs nepieciešama, tādējādi ievērojami samazinot līdzšinējo administratīvo un finanšu slogu, kā arī ietaupot laiku. Procesa darbība būs pilnībā digitalizēta un dati starp sistēmām tiks nodoti automātiski un secīgi.

Tāpat ar minētajiem grozījumiem paredzēts, ka atsevišķo īpašumu norobežojošie logi turpmāk ir uzskatāmi par dzīvojamās mājas kopīpašumā esošu daļu. Dzīvokļa īpašniekam ir tiesības atjaunot vai mainīt atsevišķo īpašumu norobežojošos logus un durvis, kas ir dzīvojamās mājas ārējās norobežojošās konstrukcijas, to saskaņojot ar pārvaldnieku. Šo logu remonts un apkope dzīvokļa īpašniekam jāveic par saviem līdzekļiem.

SITUĀCIJA BRASĀ

Kopš 2024. gada sākuma Brasā ir notikuši vairāk kā 190 darījumi ar dzīvokļiem, platībā no 50 kv.m. Novērtējamā objekta tuvākajā apkaimē dzīvokļu platībā no 50 kv.m., kas izvietoti dzīvojamās mājas, kas būvētas līdz 2000.gadam, vidējās darījuma cenas robežojas no 900 EUR/kv.m. līdz 2 000 EUR/kv.m., atkarībā no dzīvokļa izvietojuma ēkā (stāvs), dzīvokļa tehniskā stāvokļa, dzīvokļa apdarē izmantoto materiālu kvalitātes, plānojuma, platības, pieejamo ērtību, automašīnas novietošanas iespējām, kā arī no citiem faktoriem. Lētākie dzīvokļi ir bijuši neremontēti, kas izvietoti padomju laikos būvētos tipveida daudzdzīvokļu dzīvojamo māju projektos. Darījumu cenas ar remontētiem dzīvokļiem labā tehniskā stāvoklī vidēji robežojās no 1 600 EUR/kv.m. līdz 2 000 EUR/kv.m., savukārt dzīvokļu vidējā/samērā labā tehniskā stāvoklī darījumu cenas vidēji robežojās no 1 200 EUR/kv.m. līdz 1 550 EUR/kv.m. Kopš 2025. gada sākuma dzīvokļu cenas Rīgas mikrorajonos ir palielinājušās par 2-10%.

Interneta vietnē ss.lv uz vērtēšanas brīdi ir pieejami divi dzīvokļu iedāvājumi, kas izvietoti tuvumā esošajā Kr. Valdemāra ielas 106 namā, kur tiek piedāvāts labā tehniskā stāvoklī esošs trīs istabu dzīvoklis ēkas pirmajā stāvā par 187 000 EUR jeb 2 077 EUR/kv.m. un labā tehniskā stāvoklī, ar īpaša dizaina apdari, piecu

istabu dzīvoklis ēkas pirmajā stāvā par 1 827 EUR/kv.m. Novērtējamā objekta tuvākajā apkārtnē dzīvokļu piedāvājuma cenas (izņemot jauno projektu) vidēji robežojas no 1 100 EUR/kv.m. līdz 1 980 EUR/kv.m., atkarībā no dzīvokļa izvietojuma ēkā (stāvs), dzīvokļa tehniskā stāvokļa, dzīvokļa apdarē izmantoto materiālu kvalitātes, plānojuma, platības, pieejamo ērtību, automašīnas novietošanas iespējām, kā arī no citiem faktoriem. Atsevišķos gadījumos piedāvājuma cenas pārsniedz 2 000 EUR/kv.m. robežu.

4. Novērtējamā objekta tirgus vērtības noteikšana ar ienākumu pieeju un piespiedu pārdošanas vērtības aprēķins

Vērtējuma uzdevums ir novērtējamā objekta piespiedu pārdošanas vērtības noteikšana. Lai noteiktu novērtējamā objekta piespiedu pārdošanas vērtību, vispirms jānosaka īpašuma tirgus vērtība, no kuras atvasina novērtējamā objekta piespiedu pārdošanas vērtību.

Novērtējamā objekta tirgus vērtība tiek noteikta ar ienākumu pieeju. Vispirms ar salīdzināmo darījumu pieeju tiek aprēķināta novērtējamā objekta tirgus vērtība kā brīvam no aprūtinājuma ar lietošanas tiesību, tad tiek ievērtēts aprūtinājums.

Salīdzināmo darījumu pieejas pielietošanai vispirms ir jāapzina maksimāli līdzīgi objekti, kas nesen ir tikuši pārdoti vai kas atrodas piedāvājumā. Vērtētājam šo informāciju nepieciešams arī pārbaudīt pēc savām vislabākajām iespējām, lai novērstu neprecizitātes novērtējuma rezultātā. Turpmākajā novērtēšanas procesā vērtētājam ir jāsalīdzina novērtējamais objekts un salīdzinošie objekti pēc dažādiem vērtību ietekmējošiem faktoriem.

Par aprēķina vienību izvēlēta dzīvokļa kopējā platība 72,3 kv.m. apmērā. Salīdzināšanai tiek izvēlēti vairāki pārdevumi ar nekustamiem īpašumiem.

Salīdzināmais objekts Nr. 1
<https://cenubanka.lv/lv/object/2213139>

Krišjāņa Valdemāra iela 106 - 107, Rīga (Brasa)
Dzīvoklis | Sērījveida projekts, Stālina laika projekts | Kļieģeļi |

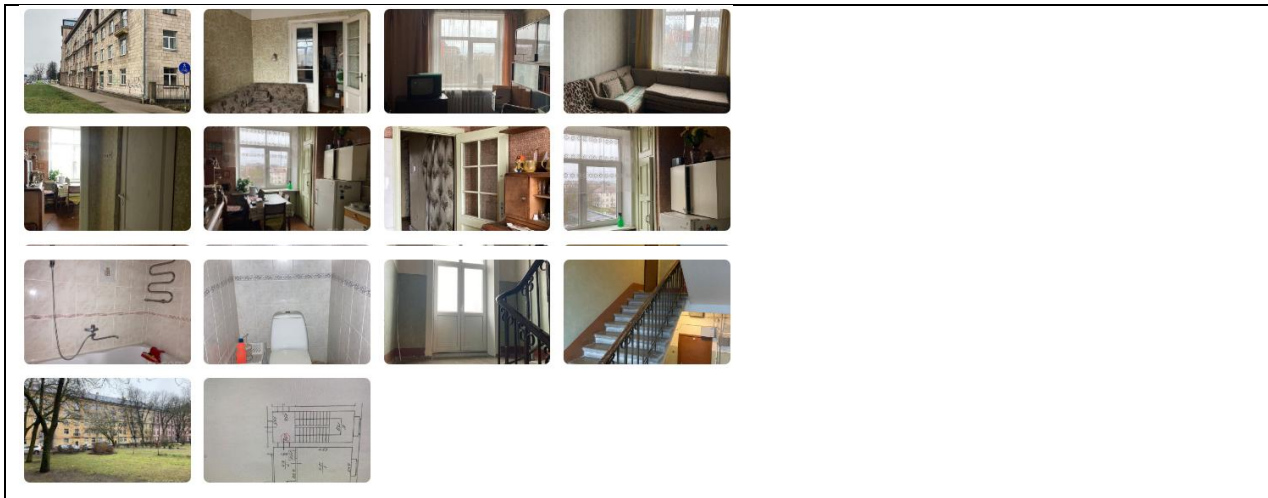
Darījuma informācija		Dzīvokļa informācija				Cena			Domājamās daļas			
Datums	ID	Kadastra numurs	Stāvs	Istabas	Platība, m ²	Ārtelpas	EUR	Kop., EUR/m ²	Iekš., EUR/m ²	Telpām	Būvei	Zemei
29/10/2025	2213139	01009206629	5/9	3	87.4	0.0	109 000	1 247	1 247	1/1	437/64439	437/64439

Salīdzināmais objekts Nr. 2
<https://cenubanka.lv/lv/object/2128790>

Krišjāņa Valdemāra iela 106 - 154, Rīga (Brasa)
Dzīvoklis | Sērījveida projekts, Stālina laika projekts | Kļieģeļi |

Darījuma informācija		Dzīvokļa informācija				Cena			Domājamās daļas			
Datums	ID	Kadastra numurs	Stāvs	Istabas	Platība, m ²	Ārtelpas	EUR	Kop., EUR/m ²	Iekš., EUR/m ²	Telpām	Būvei	Zemei
26/02/2025	2047199	01009207752	5/9	2	58.6	0.0	89 000	1 519	1 519	1/1	293/64439	293/64439

Novērtējamā objekta ar adresi
Krišjāņa Valdemāra iela 147 k-1 - 29, Rīga, LV-1013
vērtējuma atskaite
2026-03-26

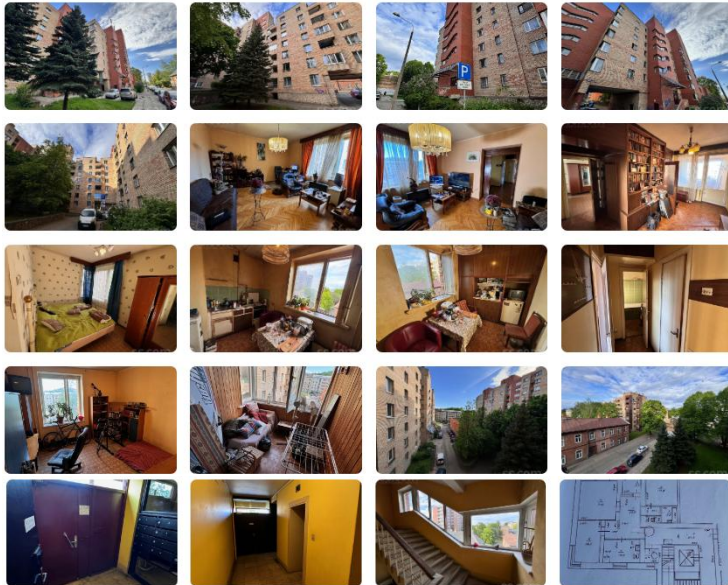


Salīdzināmais objekts Nr. 3
<https://cenubanka.lv/lv/object/1954996>

📍 **Ēveles iela 6 - 6, Rīga (Brasa)**

Dzīvoklis | Sērījveida projekts, Specprojekts | Kļieģeļi |

Darījuma informācija		Dzīvokļa informācija				Cena			Domājamās daļas		
Datums	ID	Kadastra numurs	Stāvs	Istabas	Platība, m ²	Ārtelpas	EUR	Kop., EUR/m ²	Iekš., EUR/m ²	Telpām	Būvei
19/09/2024	1954996	01009056689	4/7	3	84.6	3.3	108 000	1277	1328	1/1	846/55289



Salīdzināmais objekts Nr. 4
<https://cenubanka.lv/lv/object/1954996>

📍 **Krišjāņa Valdemāra iela 147 k-1 - 15, Rīga (Brasa)**

Dzīvoklis | Sērījveida projekts, Staļina laika projekts | Kļieģeļi |

Darījuma informācija		Dzīvokļa informācija				Cena			Domājamās daļas			
Datums	ID	Kadastra numurs	Stāvs	Istabas	Platība, m ²	Ārtelpas	EUR	Kop., EUR/m ²	Iekš., EUR/m ²	Telpām	Būvei	Zemei
09/07/2024	1907648	01009012728	1/5	3	78.5	0.0	113 000	1439	1439	1/1	785/40087	785/40087

Novērtējamā objekta ar adresi
Krišjāņa Valdemāra iela 147 k-1 - 29, Rīga, LV-1013
vērtējuma atskaite
2026-03-26



		Nr.1	Nr.2	Nr.3	Nr.4
Adrese	Krišjāņa Valdemāra iela 147 k-1 - 29, Rīga	Krišjāņa Valdemāra iela 106 - 107, Rīga	Krišjāņa Valdemāra iela 106 - 154, Rīga	Ēveles iela 6 - 6, Rīga	Krišjāņa Valdemāra iela 147 k-1 - 15, Rīga
Stāvs/ stāvu ēkā	2 no 5	5 no 9	5 no 9	4 no 7	1 no 5
Zeme īpašuma sastāvā	Ir	Ir	Ir	Ir/nav	Ir
Stāvoklis	Apmierinošs	Apmierinošs	Apmierinošs	Apmierinošs	Labs
Projekts	Ķieģeļu mūra ēka (1959)	Ķieģeļu mūra ēka (1959)	Ķieģeļu mūra ēka (1959)	Ķieģeļu mūra ēka (1986)	Ķieģeļu mūra ēka (1959)
Darījuma laiks	Novērtējamais objekts	10.2025.	02.2025.	09.2024.	07.2024.
Kopējā cena, EUR		109 000	89 000	108 000	113 000
Dzīvokļa kopējā platība, kv.m.	72,30	87,40	58,60	84,60	78,50
Aprēķina platība, kv.m.	72,30	87,40	58,60	84,60	78,50
Dzīvokļa ārtelpu platība, kv.m.	0,00	0,00	0,00	3,30	0,00
Cena, EUR/kv.m.		1 247	1 519	1 277	1 439
Īpašuma tiesības		0%	0%	5%	0%
Koriģētā cena		1 247	1 519	1 340	1 439
Finansējuma apstākļi		0%	0%	1,25%	1,5%
Koriģētā cena		1 247	1 519	1 357	1 461
Darījuma apstākļi		0%	0%	0%	0%
Koriģētā cena		1 247	1 519	1 357	1 461
Izdevumi pēc darījuma		0%	0%	0%	0%
Koriģētā cena, EUR/kv.m.		1 247	1 519	1 357	1 461
Darījuma veikšanas laiks		1%	2%	2%	2%
Koriģētā cena, EUR/kv.m.		1 260	1 549	1 384	1 490
Atrašanās vieta un citi parametri		% EUR	% EUR	% EUR	% EUR
Atrašanās vieta		-2%	-2%	-5%	0%
Novietojums, infrastruktūra		0%	0%	-1%	0%
Ūdenstilpņu tuvums, rekreācija		0%	0%	0%	0%
Apkārtojuma apbūve, apbūves blīvums		0%	0%	0%	0%
Ielas tuvums, troksnis		-2%	-2%	-4%	0%
Telpu novietojums ēkā		0%	0%	0%	10%
Kāpņu telpa, lifts		-2%	0%	-2%	0%
Skats pa logu, apgaismojums		-1%	-1%	-1%	0%
Autostāvvietas		0%	0%	0%	0%
Ēkas projekts, arhitektūra, tehniskais stāvoklis, energoefektivitāte		-5%	-5%	-4%	0%
Telpu apdare		0%	-5%	0%	-28%
Telpu platība		3,8%	-4,6%	3,1%	1,6%
Telpu plānojums, istabu skaits, sanitārā mezgla esamība		1%	0%	0%	0%
Inženierkomunikācijas, apkure		0%	0%	0%	0%
Ārtelpu ietekme uz vērtību		0,0%	0,0%	1,1%	0,0%
Ārtelpu esamība		0%	0%	-1%	0%
Dzīvokļu skaits ēkā		0%	0%	0%	0%
Mēbeles, aprīkojums, kustama manta		0%	0%	0%	-2%
Galīgā koriģētā cena, EUR/kv.m.		1 194	1 277	1 262	1 215
Kopējā korekcija		-5%	-18%	-9%	-18%
Koriģētā vidējā cena, EUR/kv.m.	1 237				
Novērtējamā objekta tirgus vērtība, EUR	89 441				

Novērtējamā objekta tirgus vērtība tālāk tiek noteikta ar ienākumu pieeju, ievērtējot to, ka novērtējamais objekts ir reāli apgrūtināts ar lietošanas tiesību bez maksas līdz mūža galam par labu tiesību ieguvējiem fiziskai personai un fiziskai personai.

Apgrūtinājums ar lietošanas tiesību tiek vērtēts kā novērtējamā nekustamā īpašuma tirgus vērtību un piespiedu pārdošanas vērtību būtiski pazeminošs faktors, jo līdz minēto abu personu mūža galam īpašnieks nevar personīgi izmantot nekustamo īpašumu, kā arī saņemt ienākumus no īres. Šis apstāklis tiek vērtēts kā nekustamā īpašuma tirgus vērtību un piespiedu pārdošanas vērtību būtiski pazeminošs faktors, jo iegūto īpašuma tiesību dēļ novērtējamais objekts nevarēs tikt pilnvērtīgi izmantots līdz personālservitūta tiesīgo personu mūža galam.

Lietošanas tiesības tiesīgajai personai fiziskai personai pašlaik ir 87 gadi un arī fiziskai personai pašlaik ir 87 gadi. Pamatojoties uz CSP datiem, vērtētājs pieņem vēl 6 gadus ilgu lietošanas tiesības spēkā esamības periodu.

Tā kā vērtētājam nav iesniegts 2021.gada 12.novembra uztura līgums, uz kura pamata Zemesgrāmatā nostiprināta lietošanas tiesība, kā arī šis līgums vērtētājam nav citādi pieejams, vērtētājs šajā vērtējumā pieņem, ka lietošanas tiesības regulējums atbilst Civillikuma noteikumiem.

Saskaņā ar CL 1190.-1218.pantiem visi izdevumi sakarā ar lietojamo telpu uzturēšanu kārtībā un visas uz kalpojošo lietu gulstošās reālnastas, nodokļi un nodevas, kā arī kārtējās un ārkārtējās piegādes, apdrošināšana, jānes un jāpilda lietotājam. Līdz ar to no īpašnieka īpašuma tiesību viedokļa īpašniekam lietošanas tiesības spēkā esamības laikā nav jebkādu ieņēmumu, kā arī izdevumu novērtējamā nekustamā īpašuma sakarā.

Novērtējamā nekustamā īpašuma tirgus vērtību 6.aprēķina gadā sastāda aprēķinātā novērtējamā objekta tirgus vērtība bez apgrūtinājuma ar lietošanas tiesību, pieņemot, ka īpašuma tirgus vērtība šajā laikā pieaugs par 12%.

Aprēķinātā novērtējamā objekta tirgus vērtība bez lietošanas tiesības apgrūtinājuma, EUR	89 441
Paredzamā īpašuma tirgus vērtības izmaiņa pēc 6 gadiem	12%
Pieņemtā tirgus vērtība pēc lietošanas tiesības izbeigšanās	100 174
Diskonta likme	6,00%
Diskonta koeficients (6 g.)	0,705
Aprēķinātā tirgus vērtība, EUR	70 618

Objekta piespiedu pārdošanas vērtības aprēķins

Nekustamā īpašuma piespiedu pārdošana paredz īpašuma realizēšanu netipiskos apstākļos, ko parasti raksturo nepietiekams mārketinga atbilstoši tirgus vērtības definīcijai un nepietiekams ekspozīcijas laiks tirgū, bet reizēm arī nelabprātīgs pārdevējs un realizācija piespiedu apstākļos. Minēto iemeslu dēļ šādos apstākļos realizēta īpašuma cena tiek saukta par piespiedu pārdošanas vērtību un tā nevar tikt uzskatīta par īpašuma tirgus vērtību.

Realizējot paātrināti nekustamo īpašumu, darbojas vairāki riska faktori, kas negatīvi ietekmē īpašuma vērtību:

- ✓ tirgus ekspozīcijas risks – nekustamā īpašuma piedāvājums tirgū notiek ierobežotā termiņā un veidā, kas parasti ir nepietiekams adekvātam mārketingam saskaņā ar tirgus vērtības definīciju;
- ✓ finansēšanas faktors – cenu pircējam ir jāsamaksā noteiktā laikā, kas būtiski apgrūtina iespējas īpašuma iegādei izmantot hipotekāro kredītu;
- ✓ pastāvošā tirgus tendenču faktors – augšupejoša tirgus apstākļos šis faktors mazina piespiedu realizācijas ietekmi uz īpašuma vērtību, bet lejupejoša vai stagnējoša tirgus apstākļos - būtiski pasliktina;
- ✓ nekustamā īpašuma tehniskā stāvokļa pasliktināšanās risks.

Novērtējamā objekta piespiedu pārdošanas vērtība, ņemot vērā augstāk minēto riska faktoru summāro ietekmi, varētu būt 70% apjomā no īpašuma tirgus vērtības.

Novērtējamā objekta piespiedu pārdošanas vērtība, ņemot vērā visus apstākļus, tiek noteikta 70% apmērā no aprēķinātās novērtējamā objekta tirgus vērtības un, matemātiski aprēķinot, sastāda:

$70\ 618\ \text{EUR} \times 0.70 = 49\ 432,60$, noapaļojot 49 400 EUR.

III Slēdziens

Pamatojoties uz augstāk veiktajiem aprēķiniem un vērtētāja rīcībā nodoto un esošo informāciju, pēc vērtētāja viedokļa novērtējamā objekta ar adresi Krišjāņa Valdemāra iela 147 k-1 - 29, Rīga, LV-1013 piespiedu pārdošanas vērtība ar pārdošanas termiņu 6 mēneši novērtēšanas dienā, tas ir, 2026.gada 5.martā noapaļojot sastāda:

EUR 49 400 EUR (četrdesmit deviņi tūkstoši četri simti eiro).

SIA "Newsec Valuations LV"
Vērtēšanas nodaļas
nekustamā īpašuma vērtētājs
Kaspars Dzedulis

Pamatojoties uz komercpilnvaru Nr.5PL-202601-1

Latvijas Īpašumu Vērtētāju Asociācijas
profesionālās kvalifikācijas sertifikāts Nr.77

Tegova REV-LV/LIVA/2016/10

Vērtētāja asistente
Arnita Fedotova
Tālruna numurs 22031474

Šī vērtējuma atskaite sastādīta vienā eksemplārā.

REAL ESTATE VALUATION NEWSEC LATVIA

Real estate valuation
Consulting / analysis

Newsec was founded in 1994 in Sweden and now encompasses total of 7 markets in the Nordic and Baltic countries. Newsec – the Full-Service Property House in Northern Europe – began its activities in the Baltics in 2003 and currently operates on the Lithuanian, Latvian and Estonian markets with 5 offices.

Newsec among other services is a licensed provider of valuation services for real estate, movable property, and businesses across the Baltics. Our evaluation team has more than 15 years of experience, high level of expertise and strict professional standards, and always delivers your sound valuations by agreed deadlines.

Our assessments are based on established valuation and financial reporting standards and deep analysis of relevant market data. Also, our valuations are widely accepted by financial institutions, business owners and international investors

Newsec appraisers have locally required professional qualification and valuations can also be prepared according to internationally recognized RICS standards. Our company's valuation related activities are certified and insured.



LATVIA

Marijas street 2a, Riga,
Latvia, LV-1050
info@newsec.lv



Kontakti:

Arnita Fedotova
Vērtētāja asistente

Mob.: +371 22031474
a.fedotova@newsec.lv

Transforming Real Estate and beyond

www.newsec.lv

Paldies!

